



PLAN FOR ET TRYGT OG GODT BARNEHAGEMILJØ



Hamar kommune



Innhold

1. Rettslige forpliktelser – forankring	4		
1.1. Grunnloven § 104, andre ledd	4		
1.2. Barnekonvensjonen	4		
1.3. Barnehageloven § 1 Formål	4		
1.4. Barnehageloven § 3 Barns rett til med virkning og hensynet til barnets beste	4		
1.5. Barnehageloven § 4 Foreldreråd og samarbeidsutvalg	4		
1.6. Barnehageloven § 41 Nulltoleranse og forebyggende arbeid	4		
1.7. Barnehageloven § 42 Plikt til å sikre at barnehagebarna har et trygt og godt psykososialt barnehagemiljø (aktivitetsplikt)	5		
1.8. Barnehageloven § 43 Skjerpet aktivitetsplikt dersom en som arbeider i barnehagen, krenker et barn	5		
2. Internkontroll i barnehagen	6		
Fremme trygge og gode barnehagemiljø	7		
Forebygge mobbing og andre krenkelser	7		
Håndtere mobbing og andre krenkelser	7		
3. Trygt og godt barnehagemiljø	7		
Psykososialt barnehagemiljø	8		
Krenkelser	8		
4. Felles forståelse av begreper	8		
Psykososialt barnehagemiljø	8		
Krenkelser	8		
Mobbing	9		
5. Nulltoleranse og forebyggende arbeid for å fremme et trygt og godt barnehagemiljø § 41	10		
5.1. Ansattrollen	11		
5.2. Hjernens utvikling og tilknytning	12		
5.3. Språkets betydning for å fremme et trygt og godt barnehagemiljø	13		
		5.4. Lekens betydning for å fremme et trygt og godt barnehagemiljø	14
		5.5. Barns medvirkning	14
		5.6. Barn med sårbarhet	15
		6. Samarbeidet med foreldrene	16
		6.1. Foreldrenes rett til å klage på barnehagemiljøet	16
		7. Samarbeid med andre instanser	18
		8. Kap. 8 i lov om barnehager	18
		8.1. Nulltoleranse § 41	18
		8.2. Plikt til å sikre at barnehagebarna har et trygt og godt psykososialt miljø (aktivitetsplikt) § 42	19
		1. Plikt til å følge med	19
		2. Plikt til å melde fra	19
		3. Plikt til å undersøke	19
		4. Plikt til å sette inn tiltak og utarbeide aktivitetsplan	20
		8.3. Aktivitetsplan	21
		9. Skjerpet aktivitetsplikt § 43	22
		10. Kontinuitet og ansvar for oppfølging	22
		11. Vedlegg	23
		Prosedyre mobbing/krenkelser	
		Aktivitetsplan for barnehagen – skriftlig plan for tiltak	24
		Referat fra samarbeidsmøte mobbing/krenkelser i barnehagen	25
		Refleksjonsspørsmål	26



Forord

I januar 2021 fikk vi et nytt regelverk for psykososialt barnehagemiljø, kapittel 8 i Barnehageloven. Det nye regelverket skal bidra til at alle barn har et trygt og godt psykososialt barnehagemiljø, og sikre barns behov for tilhørighet og deltagelse i fellesskapet. Et trygt og godt barnehagemiljø er avgjørende for å gi barn best mulige vilkår for en god oppvekst, og gode utviklingsmuligheter for det enkelte barn.

Planen er utarbeidet siste halvår i barnehagenes deltagelse i den Nasjonale satsningen Inkluderende barnehage – og skolemiljø i regi Utdanningsdirektoratet. En arbeidsgruppe bestående av styrere, PPT og administrasjon Opplæring og oppvekst har sammen med barnehagens øvrige personale bidratt i planarbeidet med erfaringsbasert – og fagkunnskap. Skolens erfaring med kapittel 9 a i opplæringsloven er tatt med i utarbeidelsen av denne planen.

Det nye regelverket slår fast at barnehagen skal ha nulltoleranse for krenkelser som utestenging, mobbing, vold, diskriminering og trakassering. Formålet med bestemmelsen er å understreke viktigheten av tydelige holdninger fra barnehagens side. Videre følger det av bestemmelsen at de som arbeider i barnehagen har plikt til å gripe inn hvis et barn utsettes for krenkelser.

Planen skal sikre at alle som arbeider i barnehagen har tilstrekkelig kunnskap til å jobbe forebyggende for et trygt psykososialt barnehagemiljø. Videre skal planen sikre at personalet har kunnskap om hva aktivitetsplikten innebærer, kunnskap om hvilke handlinger og ytringer som regnes som krenkelser, og hvordan man kan gripe inn på ulike måter.

Plan Trygt og godt barnehagemiljø skal gi kunnskap om pedagogisk bruk av regelverket og bidra til å sikre barna i barnehagen et trygt og godt barnehagemiljø.

I praksis innebærer det at:

- barnehagene arbeider forebyggende og systematisk for å fremme et trygt og godt barnehagemiljø
- alle voksne i barnehagen har plikt til å følge med, undersøke, gripe inn, varsle, og sikre at tiltak settes inn når det er mistanke om eller kjennskap til krenkelser
- barnehagen har etablert et godt samarbeid med foreldrene

Lykke til med arbeidet!

Å høre til

Vondt er av alle andre
bli trakka på og trengd.
Men vondare å veta
at du er utestengd.
Det er så mangt i livet
du ventar deg og vil.
Men meir enn det å vera,
er det å høre til.

Jan-Magnus Bruheim



1. RETTSLIGE FORPLIKTELSER – FORANKRING

1.1. Grunnloven § 104, andre ledd

Ved avgjørelser som berører barn, skal barnets beste være et grunnleggende hensyn.

1.2. Barnekonvensjonen

FN sin barnekonvensjon er en del av norsk lov, og gir barn grunnleggende menneskerettigheter. Barnekonvensjonen kalles også barnas egen grunnlov, og går foran andre norske lover om de står mot hverandre.

Barnekonvensjonen gir alle barn rett til å ha en trygg og god oppvekst, uansett hvem de er og hvor de bor.

Barnekonvensjonen har fire sentrale prinsipper som er førende for arbeid med barn:

- Barns rett til vern mot diskriminering. (Artikkel 2) Det innebærer at det skal iverksettes egnede tiltak for å sikre at barnet beskyttes mot enhver form for diskriminering
- Barnets beste skal være et grunnleggende hensyn. (Artikkel 3 nr. 1) Det innebærer at ved alle handlinger som berører barn skal barnets beste være et grunnleggende hensyn
- Retten til liv og plikten til å sikre utvikling (Artikkel 6). Det innebærer at alle barn skal få de beste mulighetene til å vokse opp og få et godt liv
- Barns rett til å bli hørt (Artikkel 12). Det innebærer at alle barn har rett til å få si sin mening og de skal bli lyttet til

1.3. Barnehageloven § 1 Formål

Ifølge Barnehageloven § 1 Formål skal «Barnehagen i samarbeid og forståelse med hjemmet ivareta barnas behov for omsorg og lek, og fremme læring og dannelse som grunnlag for allsidig utvikling. Barna skal ha rett til medvirkning tilpasset alder og forutsetninger. Barnehagen skal møte barna med tillit og respekt, og anerkjenne barndommens egenverdi. Den skal bidra til trivsel og glede i lek og læring, og være et utfordrende og trygt sted for fellesskap og vennskap. Barnehagen skal fremme demokrati og likestilling og motarbeide alle former for diskriminering.

Barnehagen skal møte barna med tillit og respekt, og anerkjenne barndommens egenverdi. Den skal bidra til trivsel og glede i lek og læring, og være et utfordrende og trygt sted for fellesskap og vennskap».

1.4. Barnehageloven § 3 Barns rett til medvirkning og hensynet til barnets beste

«Barn i barnehagen har rett til å gi uttrykk for sitt syn på barnehagens daglige virksomhet og i saker som gjelder dem selv. Barn skal jevnlig få mulighet til aktiv deltakelse i planlegging og vurdering av barnehagens virksomhet. Barnets synspunkter skal tillegges vekt i samsvar med dets alder og modenhet. I alle handlinger og avgjørelser som gjelder barn i barnehagen, skal hva som er best for barnet, være et grunnleggende hensyn».

1.5. Barnehageloven § 4 Foreldreråd og samarbeidsutvalg

«For å sikre samarbeidet med barnas hjem, skal hver barnehage ha et foreldreråd og et samarbeidsutvalg. Foreldrerådet skal fremme foreldrenes fellesinteresser og bidra til at samarbeidet mellom barnehagen og foreldregruppen skaper et godt barnehagemiljø. Samarbeidsutvalget skal være et rådgivende, kontaktskapende og samordnende organ. Barnehageeieren skal sørge for at saker av viktighet forelegges foreldrerådet og samarbeidsutvalget».

1.6. Barnehageloven § 41 Nulltoleranse og forebyggende arbeid

«Barnehagen skal ikke godta krenkelser som for eksempel utestenging, mobbing, vold, diskriminering og trakassering. Alle som arbeider i barnehagen, skal gripe inn når et barn i barnehagen utsettes for slike krenkelser. § 41 i Barnehageloven inneholder et krav om kontinuerlig forebyggende arbeid, og barnehagen skal arbeide for å fremme faktorer som gir et positivt psykososialt barnehagemiljø for barna. Å ha et trygt og godt barnehagemiljø innebærer at barna skal ha et barnehagemiljø som fremmer helse, trivsel, lek og læring».

Vi trenger voksne som lytter, trøster og handler når vanskelige ting skjer i barnehagehverdagen.



1.7. Barnehageloven § 42

Plikt til å sikre at barnehagebarna har et trygt og godt psykososialt barnehagemiljø (aktivitetsplikt)

«Alle som arbeider i barnehagen, skal følge med på hvordan barna i barnehagen har det. Alle som arbeider i barnehagen, skal melde fra til barnehagens styrer dersom de får mistanke om eller kjennskap til at et barn ikke har et trygt og godt barnehagemiljø. Styreren skal melde fra til barnehageeieren i alvorlige tilfeller. Ved mistanke om eller kjennskap til at et barn ikke har et trygt og godt barnehagemiljø, skal barnehagen snarest undersøke saken».

1.8. Barnehageloven § 43

Skjerpet aktivitetsplikt dersom en som arbeider i barnehagen, krenker et barn

«Dersom en som arbeider i barnehagen, får mistanke om eller kjennskap til at en annen som arbeider i barnehagen, krenker et barn med for eksempel utestenging, mobbing, vold, diskriminering eller trakassering, skal vedkommende straks melde fra til barnehagens styrer. Styreren skal melde fra til barnehageeieren».

Undersøkelser og tiltak etter § 42 tredje og fjerde ledd skal iverksettes straks.

2. INTERNKONTROLL I BARNEHAGEN

«Barnehageeier skal ha internkontroll for å sikre at kravene i Barnehageloven med forskrifter følges. Internkontrollen skal være systematisk og tilpasset barnehagens størrelse, egenart, aktiviteter og risikoforhold».

Ved internkontroll etter § 9 skal barnehageeier:

- utarbeide en beskrivelse av barnehagens hovedoppgaver, mål og organisering
- ha nødvendige rutiner og prosedyrer for å ivareta et trygt og godt barnehagemiljø
- avdekke og følge opp avvik og risiko for avvik
- dokumentere internkontrollen i den formen og det omfanget som er nødvendig
- evaluere og ved behov forbedre skriftlige prosedyrer og andre tiltak for internkontroll
- Barnehagen må ha nødvendige rutiner og prosedyrer for å sikre regeletterlevelse

Vi vil være med
på å bestemme
i barnehagen



3. TRYGT OG GODT BARNEHAGEMILJØ

Arbeidet med å opprettholde og videreutvikle trygge og gode barnehagemiljøer krever helhetlig, langsiktig og systematisk innsats. Planen tar utgangspunkt i en tredelt modell hentet fra «Grunnlagsdokument for arbeid med barnehage-, skolemiljø, mobbing og andre krenkelser» (Utdanningsdirektoratet, 2017).

1. Fremme trygge og gode barnehagemiljø

Barnehagens systematiske arbeid for å sikre at alle barn opplever et trygt og godt barnehagemiljø er en del av den ordinære pedagogiske praksisen, og er ofte universelle tiltak som kommer alle barn til gode

2. Forebygge mobbing og andre krenkelser.

Barnehagens systematiske forebyggende arbeid retter seg mot å minske risikoen for at uønskede hendelser skal skje. Hensikten med arbeidet er å forebygge slik at krenkelser ikke oppstår og tidlig kunne avdekke krenkelser

3. Håndtere mobbing og andre krenkelser.

Barnehagens prosedyre skal beskrive hvordan barnehagen skal avdekke, stoppe og følge opp hendelser der barn blir utsatt for krenkelser



Håndtere
mobbing
og andre
krenkelser

Forebygge mobbing og
andre krenkelser

Fremme et trygt og godt barnehagemiljø

Figur: Tre nivåer i arbeidet med et trygt og godt barnehagemiljø

4. FELLES FORSTÅELSE AV BEGREPER

Psykososialt barnehagemiljø

Et trygt og godt psykososialt barnehagemiljø forstås som det psykologiske og sosiale miljøet i barnehagen og hvordan barn og de ansatte opplever dette. Det påvirkes av relasjoner og kultur og preger barnas trivsel, glede i lek, læring og deres opplevelse av vennskap og tilhørighet.

Rammeplan for barnehagen har føringer om respekt for forskjellighet og positive holdninger til å leve sammen i et inkluderende fellesskap. «Barnehagen skal bidra til at alle barn føler seg sett og anerkjent for den de er, og synliggjøre den enkeltes plass og verdi i fellesskapet (2017, s. 9). Barnehagen skal ha en helsefremmende og forebyggende funksjon og bidra til å utjevne sosiale forskjeller. Barnas fysiske og psykiske helse skal fremmes i barnehagen» (2017, s. 11).

Krenkelser

Grunnlagsdokument for arbeidet med barnehage-, skolemiljø, mobbing og andre krenkelser (Utdanningsdirektoratet, 2017), beskriver krenkelser som «et samlebegrep for negative ord eller handlinger som oppleves som krenkende for barn eller unges verdighet og integritet, eller gjør at de føler seg ekskludert fra fellesskapet». I rammeplanen står det at «Barnehagen skal bidra til barnas trivsel, livsglede, mestring og følelse av egenverd og forebygge krenkelser og mobbing. Om et barn opplever krenkelser eller mobbing, må barnehagen håndtere, stoppe og følge opp dette.» (Rammeplan, 2017 s. 11).

Krenkelser kan omfatte direkte handlinger som verbale uttrykk og fysisk vold som slag og spark, og indirekte handlinger som utestenging, ignorering og ekskluderende kroppsspråk. Krenkelser er handlinger som gjør at barn og unge opplever utrygghet eller ubehag. Hva som oppleves som krenkende ord



og handlinger er forskjellig fra person til person, og er ofte avhengig av situasjonen det forekommer i. Det er barnets subjektive opplevelse som er avgjørende for om det er krenkelser og gjør at barnehagen har plikt til å reagere.

De som krenker andre må også ivaretas, det å krenke andre er ofte et signal på at man ikke har det bra. Det er viktig at de ansatte i barnehagen lærer barna hvilke strategier som er hensiktsmessige, bygger relasjoner og utvikler sosial kompetanse. Barnehagen, sammen med de foreldrene, har ansvar for å gi barna gode betingelser for å utvikle toleranse og en inkluderende holdning. Små barn kan kommunisere misnøye ved å bite eller slå før de har ferdig utviklet språk, men med veiledning og støtte av voksne, lærer de at det ikke er noen god samhandlingsstrategi.

Ifølge Stette, 2020 finnes følgende karakteristika på ansatte som lite sannsynlig vil krenke et barn:

- trygge i sin rolle
- arbeider i et godt og støttende team
- har ledere som ser dem og har en åpen dør
- tør å be om hjelp uten å føle at de mister anseelse
- får veiledning og støtte i en krevende hverdag
- har kompetanse i å løse konflikter
- tør å være åpen i sine utfordringer
- har gode relasjoner med barna
- har gode relasjoner til foreldrene

Mobbing

Mobbing i barnehagen skjer, både Nasjonal og Internasjonal forskning bekrefter dette gjennom ulike studier. (Helgeland & Lund, 2016; Perren, 2000).

Mobbing er et veldig komplisert fenomen og handler både om enkeltindivider og sammensatte gruppeprosesser. Som mennesker er vi sårbare og har behov for å kjenne tilhørighet og bli anerkjent for hva vi kan bidra med til fellesskapet. Å møte utfordringer er normalt og en del av livet, men blir vi krenket over tid, setter det vår psykiske helse på prøve.

Små barn øver seg på sosiale normer i et sosialt fellesskap, og livet kan oppleves så komplisert at deltagelse og

involvering i mobbing kan skje. Å legge skylden på enkeltindivider er ikke hensiktsmessig for å forstå mobbing. I barnehagene må fokuset rettes mot alle menneskers grunnbehov, behovet for å høre til i et fellesskap. Når fellesskapet blir truet kan enkelte få det vanskelig, og det kan føre til at en blir mobbet eller mobber. Barnehagens kultur, strukturer og relasjoner, samt holdninger og forventninger til barn fra ansatte og foreldre er sentrale og avgjørende faktorer der mobbing oppstår.

Hvordan vi forstår og forklarer mobbing vil alltid være åpent for diskusjon, og kanskje spesielt med tanke på små barn. Det er ulike definisjoner av begrepet mobbing, og hvilke definisjoner vi legger til grunn påvirker hvordan vi forstår og forholder oss til mobbing. Vi forstår mobbing med at søkelyset er på fellesskapets betydning for vekst og utvikling. Det er fellesskapet som er utgangspunktet for den enkeltes opplevelse av å høre til og oppleve seg som en betydningsfull deltaker, og som gir muligheten til medvirkning.

I denne planen er mobbing definert med utgangspunkt i behovet for å høre til og være en del av fellesskapet:

«Mobbing av barn er handlinger fra voksne og/eller barn som hindrer opplevelsen av å høre til, å være en betydningsfull person i fellesskapet og muligheten til medvirkning».
(Ingrid Lund, Kovac & Helgeland, 2017 s. 6).

5. NULLTOLERANSE OG FOREBYGGENDE ARBEID FOR Å FREMME ET TRYGT OG GODT BARNEHAGEMILJØ § 41

Den kanskje aller viktigste innsatsen for å motvirke krenkelser og mobbing er det forebyggende og generelle arbeidet med å skape et trygt og godt barnehagemiljø. Arbeidet med å fremme et trygt og godt barnehagemiljø er en del av den ordinære pedagogiske praksisen gjennom universelle tiltak som kommer alle barn til gode.

I Rammeplanen 2017 står det at «barnehagene skal arbeide for å bidra til at alle barn som går i barnehagen får en god barndom preget av trivsel, vennskap og lek, og barnehagen skal møte individets behov for omsorg, trygghet, tilhørighet og anerkjennelse og sikre at barna får ta del i og medvirke i fellesskapet». Videre står det at «i barnehagen skal alle barn kunne erfare å være betydningsfulle for fellesskapet, og å være i positivt samspill med barn og voksne, og at barnehagen aktivt skal legge til rette for utvikling av vennskap og sosialt fellesskap». (Rammeplanen, s. 23). Dette betyr at alle barn skal realisere sitt potensial for utvikling og læring i et inkluderende fellesskap, og det innebærer både en faglig, språklig, sosial og personlig inkludering.

Oppmerksomhet fra kompetente, varme tilstedeværende voksne er en forutsetning for barns trivsel i barnehagen. Alle som arbeider i barnehagen, har som rollemodeller et særlig ansvar for å etterleve barnehagens verdigrunnlag.

Barnehagen fremmer et trygt og godt barnehagemiljø:

- gjennom barnehagens rutiner for tilstedeværelse gjennom barnehagehverdagen
- gjennom barnehagens rutiner for systematisk observasjon
- gjennom å jobbe systematisk med å etablere god gruppedynamikk

De ansatte forebygger og hindrer krenkelser gjennom:

- å være tilstedeværende, aktive, deltagende og synlige
- å arbeide forebyggende med sosial kompetanse og språk
- å ha en organisering som fremmer vennskap og gode relasjoner
- å gjennomføre relasjonskartlegging systematisk
- å avdekke de stille barna og barn med sårbarhet
- å ha kunnskap om opprettholdende faktorer for mobbeatferd

- forskningsinformerte universelle pedagogiske tiltak

De ansatte i barnehagen jobber forebyggende med det generelle miljøet i barnehagen gjennom:

- å ha kunnskap om hva som bidrar til opplevelsen av tilhørighet og inkluderende fellesskap
- et felles syn på barn
- respekt for enkeltbarnet, og aktivt arbeide for at hvert barn skal oppleve tilhørighet i fellesskapet
- å sørge for gode relasjoner mellom voksne og barn
- systematisk arbeid med lek og inkludering
- å legge til rette for felles opplevelser og aktiviteter
- å legge til rette for rike aktiviteter som rommer mangfoldet i barnegruppa
- å være aktive og synlige voksne i lek og aktivitet sammen med barna
- å anerkjenne og gi positiv oppmerksomhet på godt samspill
- å arbeide systematisk med språk som forebyggende tiltak
- systematisk observasjon av enkeltbarn og samspillet i barnegruppa
- å organisere hverdagen slik at den fremmer vennskap og gode relasjoner
- å synliggjøre arbeidet i barnehagens planer
- en trygg og åpen tilbakemeldingskultur
- veiledning
- refleksjon og videreutvikling av eksisterende praksis i profesjonelle læringsfellesskap
- opplæring av nytilsatte og vikarer
- kontinuerlig refleksjon i PLF og kritisk blikk på egen praksis

5.1. Ansattrollen

De voksne i barnehagen er den viktigste enkeltfaktoren for barns trivsel og utvikling. Gode relasjoner er den viktigste byggeklossen i barns utvikling, og grunnmuren i barnehagens arbeid. Relasjoner handler om det man gjør i interaksjon og kommunikasjon, og tanker og følelser knyttet til samhandlingen og hverandre. Livet formes i relasjon til andre, og relasjoner er grunnleggende i forhold til barns hjerneutvikling. Ved å kvalitetssikre relasjoner mellom små barn og voksne

Det er viktig at de voksne ser barn

er barnehagen med på å legge et godt grunnlag både for psykisk helse, læring og atferd. Vi vet at gode relasjoner tidlig i livet har livslang effekt. Tilstedeværende, tilgjengelige og aktive voksne skal sørge for at barn kjenner seg sett, er trygge og inkludert i fellesskapet.

En bestemt måte å utøve voksenrollen på viser seg bedre enn alle andre i utviklingen hos barn og unge. Varme og forståelse kombinert med tydelige krav og forventninger kalles på fagspråket den autoritative voksenrollen. Det er den voksenrollen som skaper best påvirkning i utviklingen hos barn og unge. Den autoritative voksenrollen er forbundet med en rekke sentrale positive faktorer i den sosiale og emosjonelle utviklingen av barnet, som for eksempel det å forebygge negative handlinger, utvikling av selvregulering, sosial trygghet, selvstendighet og motivasjon. (Roland, s. 11). Et kjennetegn på autoritative voksne er at de bygger gode, varme relasjoner som de hele tiden pleier og holder ved like samtidig som de stiller krav.

Oppmerksomt nærværende voksne i barnehagen er de som er fullt og helt til stede i kontakten, i leken og i all aktivitet med barna. Nærvær krever at den ansatte er bevisst på her-og-nå-situasjonen, og at oppmerksomheten er vendt mot det som skjer i øyeblikket.

For å fremme et trygt og godt barnehagemiljø må de ansatte:

- ha god relasjonskompetanse
- være oppmerksomt nærværende
- ha en autoritativ voksenstil
- regulere og veilede med respekt og gi begrunnelser
- stille krav ut fra barnas forutsetninger
- legge til rette for barns medvirkning
- ha kunnskap til å identifisere barn med sårbarhet

De ansatte må kontinuerlig observere og vurdere:

- barnas språk og sosial kompetanse
- barnas selvstendighet og mestring
- motorisk utvikling
- barnas robusthet, for eksempel hvordan de håndterer motgang og konflikter
- hierarkiet i barnegruppen

- barnas lekekompetanse
- barnas trivsel og trygghet
- tilknytning, relasjoner og samspill mellom barn-barn, barn-voksen, og barn-foresatte
- det fysiske leke- og læringsmiljøet

Hvordan oppdage at et barn ikke har det bra:

- være sensitiv for barnets verbale og non-verbale uttrykk
- gjennom samtaler med barna her og nå og systematisk
- ansatte ser noe eller fanger opp noe i samtaler med andre barn
- foreldre som melder fra at det har skjedd noe i barnehagen
- barn som forteller om noe som har skjedd
- endringer i atferd hos barn eller barnegruppa

Mulige kjennetegn ved barn som opplever mobbing eller andre krenkelser:

- endrer atferd
- klager over å ha vondt i magen eller hodet
- endrer spise-, sove- og tissevaner
- ser triste ut og viser liten glede
- gir uttrykk for å føle seg utestengt og alene
- utvikler et negativt selvbilde – mister troen på seg selv
- mister gleden over aktiviteter som de likte før
- har dårlig konsentrasjon
- utvikler en tendens til å isolere seg, unngår nye mennesker eller nye aktiviteter
- får problemer med å danne og beholde relasjoner
- ønsker å være der de voksne er heller enn å være sammen med andre barn
- barnet vil ikke gå i barnehagen (vegving)
- virker engstelig/redd/gråter mer enn før
- mer oppfarende/sint/lei seg/sliten/trett/rastløs/uroilig
- nekter å fortelle hva som er galt, blir stille og «usynlig»
- blir klengete og søker mer voksenkontakt
- plager yngre barn eller søsken

Mulige kjennetegn ved barn som utfører mobbing eller andre krenkelser:

- ønsker sosial gevinst og status – hevder seg selv
- taktiske og sosialt smarte – gjør ting i smug der de ansatte ikke er



Det er viktig at voksne, som er eksperter på barn, ikke bare sier «alle skal få være med å leke». De må passe på at det går fint også.



- forsøker gjerne å få kontroll over materielle ting som bestemte leker
- verner om egen lek
- kan bruke utestengelse som straff
- høy status, tilsynelatende populære
- gode relasjoner til voksne
- lavt selvbilde
- tillegger mobbeoffer skyld
- forsvarer handlinger med rettferdiggjøring, legitimering og bagatellisering
- kan være utagerende

At et barn tidligere har vært utsatt for krenkelser, kan gjøre vedkommende særskilt sårbar.

5.2. Hjernens utvikling og tilknytning

Hjernen slutter aldri å utvikle seg, men den utvikler seg aller mest de fem første leveårene. De første årene i et barns liv, årene i barnehagen er den perioden i et menneskes liv hvor hjernen er mest formbar og som det skjer størst utvikling av hjernen. En stor del av barnets tidlige hjerneutvikling er knyttet til barnets relasjoner, erfaringer og handlinger, og de gode relasjonene barnet har bidrar til å utvikle hjernens grunnleggende arkitektur.

Tilknytningsteorien og utvikling av felles oppmerksomhet spiller en viktig rolle i forbindelse med utviklingen av hjernen. Barn i alderen 0 – 2 år er på sitt mest sårbare og tåler stress dårlig. Negativ stress påvirker hjernens nerveceller, og de nervecellene som brukes til å håndtere stressreaksjoner, hemmes mest. Barn trenger god tid i tilvenningsperioden, og en nær person som kan erstatte den tryggheten foreldrene representerer. Barn trenger nærhet og trygghet for å kunne utvikle seg kognitivt.

Kortisol er hormonet som utløses hos mennesker når vi står overfor fysiske eller emosjonelle utfordringer. Tilknytningen barnet har til sine omsorgspersoner spiller en kritisk rolle for reguleringen av produksjon av stress hormonet kortisol i de tidlige leve år. Kortisolnivået øker utover dagen, og en studie gjennomført i 2018 viste at det fortsatt var høyt i fire til seks

uker etter tilvenningsperioden, men med synkende tendenser. Kunnskapen har betydning for hvordan barnehagene tilrettelegger for tilvenning og dagsrytme for barn i alderen 0–2 år. (Trygg før 3, Drugli)

Ifølge Bowlby (2012) anses barnets tilknytningsstil som den viktigste grunnmuren for all senere utvikling. Trygg base er det mest sentrale sammen med emosjonell tilgjengelighet innen tilknytningsteorien. Det innebærer at den voksne er en trygg base for barnets utvikling, og at den voksne utgjør en sikker havn som barnet kan vende tilbake til dersom det opplever noe som utrygt. Trygg tilknytning er ingen garanti for god psykisk helse, men en beskyttende- og vekstfremmende faktor. (Kvello, 2015).

Barnehagene skaper trygg tilknytning gjennom:

- å vise at man bryr seg
- å gi rom for barnets følelsesuttrykk
- å vise interesse for barnet
- gjøre ting sammen med barnet
- å se barnet som et selvstendig menneske og vise respekt
- å møte barna som likeverdige og aktive deltagere i eget liv
- å tone seg inn på det enkelte barn
- å benytte verktøyet Trygghetssirkelen
- å ha rutiner for tilvenning som ivaretar barnas behov for trygghet

Trygghetssirkelen viser til to kjennetegn på trygg tilknytning:

- at barnet søker trøst hos den voksne og tar imot trøst
- at barnet hviler kroppen mot den voksne og blir rolig og avspent

5.3. Språkets betydning for å fremme et trygt og godt barnehagemiljø

Å støtte barns tilegnelse av språk er en av barnehagens kjerneoppgaver. Ifølge rammeplanen skal alle barn få god språkstimulering gjennom barnehagehverdagen, og alle barn skal få delta i aktiviteter som fremmer kommunikasjon og en helhetlig språkutvikling.

Språktilleggelse er den mest sentrale byggesteinen på barnets vei mot livslang læring, og språklige ferdigheter er av stor betydning for barnas trivsel og følelse av mestring i hverdagen. Barn med god språkkompetanse har gode forutsetninger for samspill med andre, deltagelse i lek, vennskap og læring. Å forstå det som blir sagt, og å kunne gi uttrykk for egne tanker, følelser og meninger er viktig for å skjønne hva som skjer, samhandle med andre og ha medinnflytelse.

Hele barnehagehverdagen er og skal være en arena for å bruke språket i samspill med barna. Arbeidet med språk i barnehagen skal være systematisk, kunnskapsinformert, planlagt, begrunnet og organisert, målrettet og helhetlig. (Språk i barnehagen, Udir).

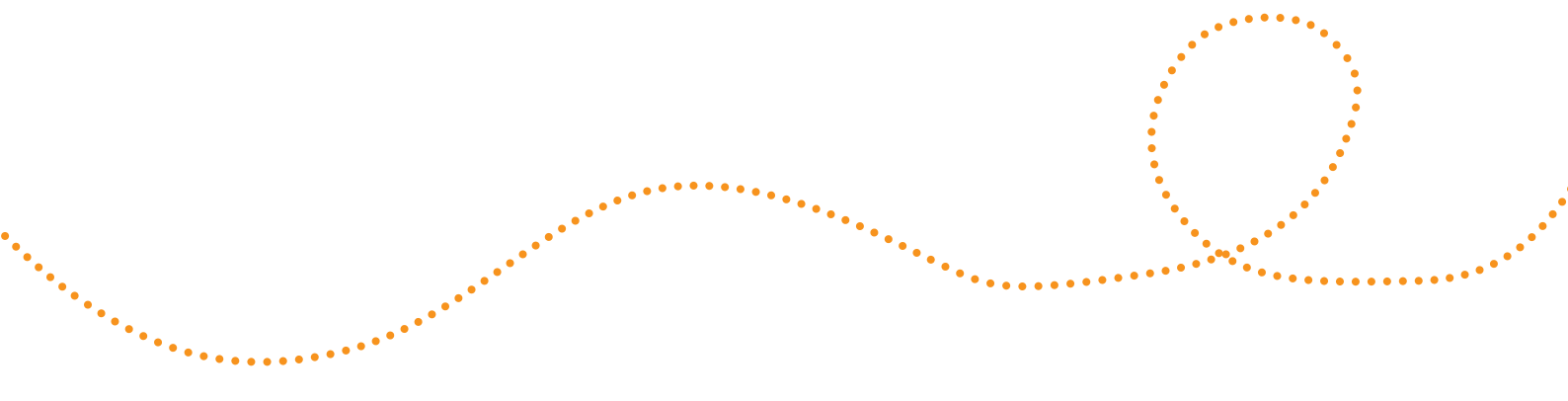
Personalet i barnehagene:

- er gode språklige modeller som bruker språket aktivt i hverdagen
- stiller åpne spørsmål
- bruker barnemåltrettet tale
- har kompetanse i å tilrettelegge for et rikt og variert språkmiljø
- tilrettelegger for et språkstimulerende læringsmiljø

5.4. Lekens betydning for å fremme et trygt og godt barnehagemiljø

Lek er barndommens kjennemerke og barnas hovedaktivitet. Rammeplanen understreker betydningen av lek, vennskap og inkludering «Barnehagen skal anerkjenne og ivareta barn-





dommens egenverdi. Å bidra til at alle barn som går i barnehage får en god barndom preget av trivsel, vennskap og lek, er fundamentalt». (Rammeplanen 2017, s. 8).

Barn leker fordi leken er nødvendig for å vokse og utvikle seg. Leken er en frivillig aktivitet som barnet selv velger å delta i. Leken er en tilstand det er fint å være i, samtidig som det er barnet som har kontroll over sin medvirkning i leken. Lek gir glede og er lystbetont samtidig som den er barns viktigste arena for læring. Å leke og kjenne tilhørighet er avgjørende for barns opplevelse av livsmestring og utvikling av en sunn psykisk helse.

Muligheten til å leke med andre barn er den viktigste forutsetningen for at vennskap skal dannes, og barnehagen må arbeides systematisk med å legge til rette for gode og trygge arenaer for lek og inkludering.

I rapporten *Hele barnet, hele løpet: Mobbing i barnehagen* (Lund, et al., 2015) kommer det frem at vennskapsforhold er en beskyttende faktor mot mobbing, og at det verste som kan skje for barna i barnehagen er å ikke få lov å være med i lek. Funn i rapporten viser til følgende kjennetegn ved barn som blir utestengt fra lek:

- de mangler lekkompetanse
- de mangler språk/kommunikasjonsferdigheter
- de blir oversett og negativt definert av de ansatte i barnehagen

De ansatte i barnehagene ivaretar barnas lek gjennom:

- å identifisere barn som står utenfor lekfellesskapet
- å ha kunnskap om hvordan barn støttes i lek
- å ha kompetanse i hvordan utvikle lekferdigheter
- å hjelpe og støtte barnet til positive, lekende samspillsrelasjoner
- å planlegge på en måte som sikrer barn gode lekemuligheter hver dag
- å ha en dagsrytme som er tilpasset barnas behov
- legge til rette for lek i små grupper
- å støtte og veilede barna i samspill og utvikling av vennerelasjoner
- å legge til rette for lekegrupper for barn med sammenfallende interesser

- tilstedeværelse
- å delta i barnas lek på barnas premisser
- være ved, med og i leken
- å gi leken næring og utvide og berike leken på barnas premisser
- å støtte og veilede barna i leken
- å legge til rette for gode lekemiljøer
- legge til rette for felles opplevelser som bidrar til en inkluderende lek

5.5. Barns medvirkning

Ifølge rammeplanen skal barnehagen ivareta barnas rett til medvirkning ved å legge til rette for, og oppmuntre til at barna kan få gitt uttrykk for sitt syn på barnehagens daglige virksomhet, jf. Barnehageloven §§ 1 og 3, Grunnloven § 104 og FNs barnekonvensjon art. 12 nr. 1.

For barn er ikke barns medvirkning det samme som å få viljen sin. Det viktigste for barna er å få være deltagende, og å oppleve at meningene deres er betydningsfulle. Jo bedre vi forstår barnets egne opplevelser, jo bedre beslutninger til barnets beste kan vi ta. Når barnet blir involvert i beslutningsprosesser sendes et signal om at barnet er viktig, og slik vil både følelsen av egenverdi og barnets selvrespekt styrkes.

De ansatte i barnehagene ivaretar barns medvirkning gjennom:

- å være nærværende og deltagende i barnas aktiviteter
- å lytte til og ta på alvor barnets stemme
- å benytte pedagogisk analyse for å ivareta individ, aktør – og systemperspektivet
- kontinuerlig observasjon av barnas verbale og non-verbale uttrykk
- systematisk observasjon av samspillet og dynamikken i barnegruppen
- tilpasse hverdagen ut fra barnas og barnegruppas behov
- å tilrettelegge for gode lekemiljøer
- å tilrettelegge grupper ut fra barnas interesser
- å tilrettelegge aktiviteter ut fra barnas interesser
- barnesamtaler her – og nå i lek, rutine og hverdagssituasjoner
- gjennomføre barnesamtaler systematisk
- refleksjon over egen praksis



5.6. Barn med sårbarhet

Barnehagen har et skjerpet ansvar for å ivareta barn med en særskilt sårbarhet. Barn med funksjonsnedsettelse, språkvansker, atferdsvansker, sosio-emosjonelle vansker og utfordringer i hjemmesituasjonen kan være ekstra sårbare for krenkelser.

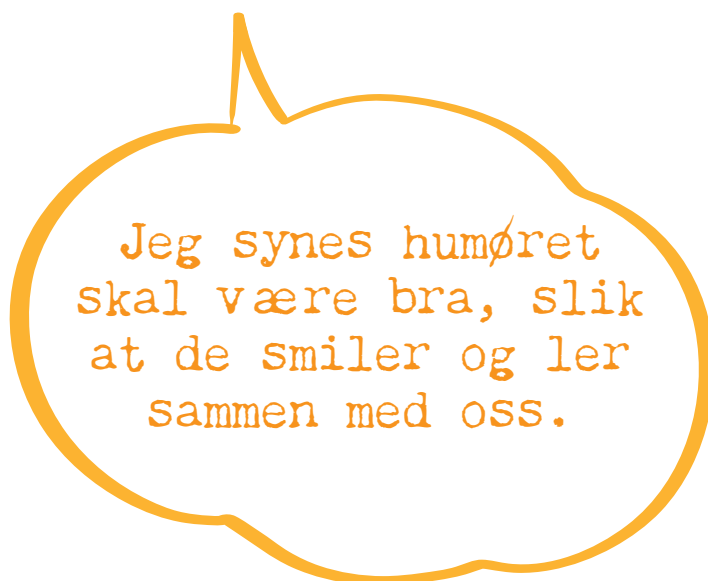
Rammeplanen understreker betydningen av at det allmennpedagogiske tilbudet skal være tilpasset barnas forutsetninger og behov «barnehagen skal tilpasse det pedagogiske tilbudet etter barnas behov og forutsetninger også når noen barn har behov for ekstra støtte i kortere eller lengre perioder». (Rammeplanen 2017 s. 40).

De ansatte avdekker barn med sårbarhet gjennom:

- kunnskap om hvilke barn som kan ha og har en særskilt sårbarhet og et helhetlig intervensjonssystem
- observasjon og kartlegging
- godt foreldresamarbeid

De ansatte følger opp barn med særskilt sårbarhet:

- ved å identifisere hvilke barn som har en sårbarhet
- gjennom å støtte og veilede barna i aktiviteter, lek og samspill
- gjennom å legge til rette for aktiviteter der barna får bruke sine styrker og ressurser
- gjennom å benytte støttesystemene



6. SAMARBEIDET MED FORELDRENE

I rammeplanen står det at «barnehagen i samarbeid og forståelse med hjemmet skal ivareta barnas behov for omsorg og lek, og fremme læring og dannelse som grunnlag for allsidig utvikling». (Rammeplanen 2017 s. 7). Barnehagen skal legge til rette for et godt foreldresamarbeid og en god dialog med foreldrene. Foreldresamarbeidet skal skje på individnivå, med foreldrene til hvert enkelt barn og på gruppenivå gjennom samarbeidsutvalg og foreldreråd. Foreldrene og barnehagen har et felles ansvar for barnas trivsel og utvikling, og samarbeidet mellom hjem og barnehage skal alltid ha barnets beste som mål.

Samarbeidet mellom foreldrene og barnehagen har mye å si for hvordan barnet opplever hverdagen i barnehagen. Forskning viser at jo bedre forholdet mellom personalet og foreldrene er, jo bedre blir relasjonen mellom barna og personalet. En gjensidig og varm kommunikasjon mellom foreldre og personale, har positiv effekt på hvordan barna fungerer og trives i barnehagen. Relasjonen mellom barnehagen og foreldrene må være preget av åpenhet og likeverd, og det er personalet i barnehagen sitt ansvar å samarbeide med alle foreldrene på en slik måte at de opplever seg sett, hørt og inkludert.

Foreldrenes nærhet til og kunnskap om eget barn er grunnlaget for samarbeidet, og foreldrene skal ha medinnflytelse på den hverdagen barnet deres har i barnehagen. Foreldrene og personalet møter barna på hver sin arena og i ulike kontekster, og de vil kunne ha ulik kunnskap om barnet. Både foreldrene og barnehagen har nytte av å utveksle denne kunnskapen for å kunne ivareta hele barnet både hjemme og i barnehagen.

De ansatte i barnehagen ivaretar et godt samarbeid med foreldrene gjennom:

- å introdusere Plan for trygt og godt barnehagemiljø for foreldrene når barna begynner i barnehagen
- å gjennomføre oppstartsamtale og avklare forventinger
- daglig kontakt og uformell småprat om barnet og innholdet i barnehagehverdagen
- å se på foreldrene som en ressurs, og at deres bidrag er grunnleggende for barnas trivsel
- gjennomføre foreldresamtaler og sørge for god og tilstrekkelig dialog ved behov gjennom barnehageåret

- gjennomføre to-års kontakt i samarbeid med helsestasjonen (rutine for kartlegging to-åringer)
- å ha gode rutiner for tilvenning i barnehagen med fokus på trygghet
- å sikre god informasjon om det enkelte barn og barnehagens innhold og aktiviteter
- gjennomføre foreldremøte(r)
- å ha gode rutiner for bringe- og hentesituasjon
- sørge for sosiale arrangementer der foreldrene kan bli kjent
- bruk av digitale verktøy i kommunikasjon og for informasjon
- informere foreldrene så snart som mulig ved mistanke om mobbing eller krenkelser
- involvere og sikre aktiv deltagelse i utarbeidelse av aktivitetsplan
- å etablere og formalisere samarbeid i Samarbeidsutvalget
- sikre foreldremedvirkning i saker av viktighet

6.1. Foreldres rett til å klage på barnehagemiljøet

Dersom foreldre er misfornøyde med barnehagens oppfølging av barnets barnehagemiljø, kan foreldrene henvende seg til barnehageeier eller barnehagemyndighet.

Barnehageeier er ansvarlig for at barnehagene oppfyller pliktene de er pålagt barnehagelovens §§ 41, 42 og 43. Barnehageeier har arbeidsgiveransvar og kan bistå og veilede barnehagene i håndtering av enkeltsaker.

Barnehagemyndigheten skal påse at alle barnehagene i kommunen drives i samsvar med gjeldende regelverk. Loven pålegger barnehagemyndigheten å føre tilsyn med alle barnehagene både kommunale og private, og kan pålegge barnehagene å rette uforsvarlige eller ulovlige forhold.

”

Det er fint at den voksne ser om jeg er alene og kommer bort og spør om vi skal leke sammen. Den voksne og jeg.



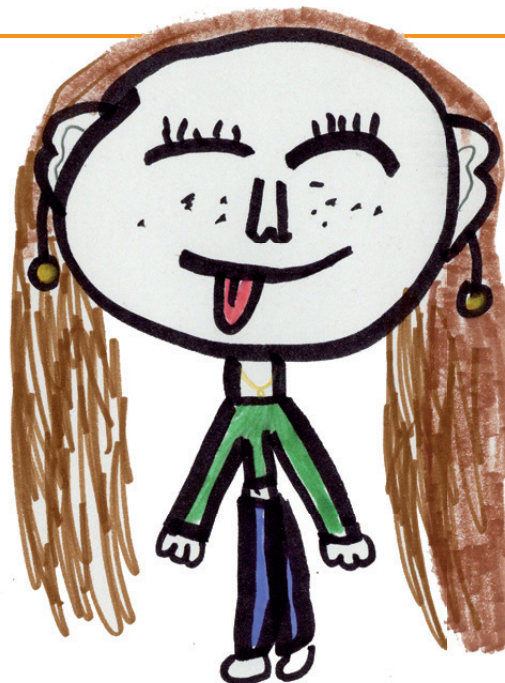
7. SAMARBEID MED ANDRE INSTANSER

For å fremme et trygt og godt barnehagemiljø og forebygge og håndtere mobbing og andre krenkelser, kan det være hensiktsmessig å samarbeide med andre instanser i kommunen som helsestasjonen, barnevern, PPT og skole/SFO. Mobbeombudet kan bidra med kompetanse, veiledning og støtte.

Bekymring rundt enkeltbarns utvikling og trivsel kan tas opp i tverrfaglig team (småbarnsteam) der helsestasjonen, PPT og barnevern deltar og hvor eventuelle andre aktuelle fagpersoner kan inviteres inn.

Deling av opplysninger om enkeltbarn med andre instanser, krever samtykke med hjemmel i lov.

I enkelte tilfeller har barnehagen plikt til å melde fra til barneverntjenesten etter Barnehageloven § 22.



8. KAP. 8 I LOV OM BARNEHAGER

Håndteringen av mobbing og andre krenkelser handler om hvordan barnehagen skal fange opp, stoppe og følge opp slike saker.

8.1. Nulltoleranse § 41

Ansattes håndtering av negative handlinger og krenkelser som for eksempel utestenging, mobbing, vold, diskriminering og trakassering, er avgjørende for barns helse og trivsel.

Rapporten *Hele barnet – hele løpet – mobbing i barnehagen (2013 –2015)* viste at det finnes en kultur der mange voksne unnlater å se og handle i situasjoner der barn blir utsatt for gjentatte negative handlinger. God håndtering krever kompetente og modige voksne som er sitt ansvar bevisst. Nulltoleransen i loven pålegger alle ansatte å gripe inn og stoppe handlinger som defineres som krenkende.

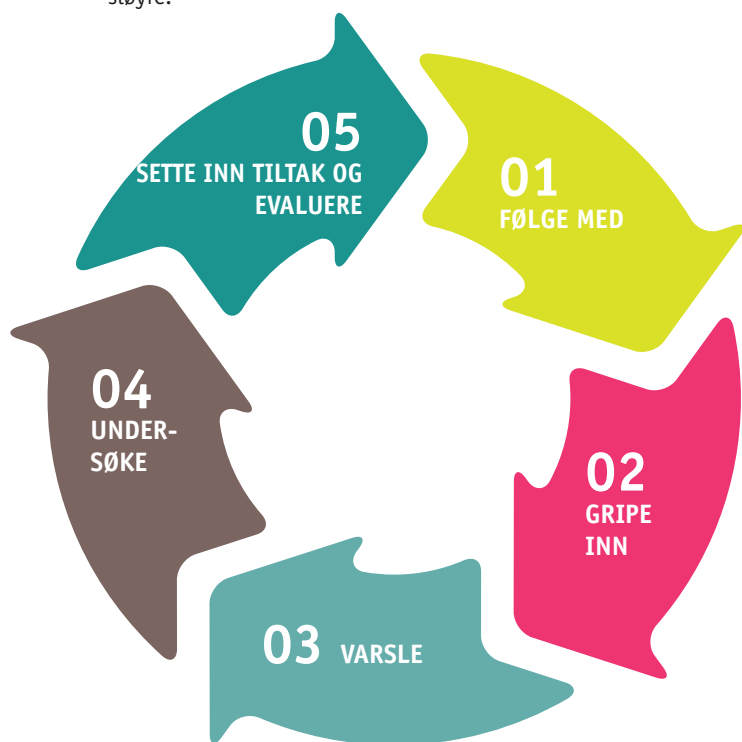
Det er barnets egen opplevelse som skal legges til grunn, og uansett melding skal ansatte undersøke saken og vurdere hvor, i hvilke situasjoner og når det er nødvendig å gripe inn.

Den ansatte må beskrive hva som er observert og sette ord på hvordan den opplevde at det krenkede barnet hadde det. På den måten vil de som er involvert i situasjonen forstå at handlingen ikke aksepteres. Alle involverte skal få mulighet til å sette ord på, beskrive opplevelsen av situasjonen og komme med forslag til løsning. Dersom ansatte ikke avdekker, stopper og følger opp, kan slike negative hendelser forsterkes og det kan etableres et mønster som kan utvikles til mobbing.

Det holder ikke bare å avdekke uønskede hendelser, ansatte har plikt til å stoppe handlingen og følge opp. Desto tidligere ansatte avdekker uønskede hendelser, jo lettere er det å forhindre mobbing.

8.2. Plikt til å sikre at barnehagebarna har et trygt og godt psykososialt miljø (aktivitetsplikt) § 42

I «Grunnlagsdokumentet for arbeidet med barnehage-, skolemiljø, mobbing og andre krenkelseser» (Utdanningsdirektoratet, 2017), finner vi aktivitetsplikten illustrert med en handlingsløyfe:



Figur: Tre nivåer i arbeidet med et trygt og godt barnehagemiljø

Barns trivsel er voksnes ansvar og de ansatte skal jobbe forebyggende for å forhindre at barna opplever krenkende handlinger, men også håndtere og gripe inn hvis det skjer. Det systematiske og forebyggende arbeidet barnehagen gjør for å skape et trygt og godt barnehagemiljø er grunnleggende for aktivitetsplikten om å følge med.

Alle som arbeider i barnehagen, skal følge med på hvordan barna i barnehagen har det. Plikten til å følge med, og melde fra gjelder for alle ansatte og for andre som regelmessig oppholder seg i barnehagen.

Aktivitetsplikten består av fire delplikter:

1. Plikt til å følge med

Plikten til å følge med på om barna har et trygt og godt barnehagemiljø som fremmer helse, trivsel, lek og læring. Dette inkluderer systematiske tiltak som systematisk observasjon og rutiner for tilstedeværelse.

2. Plikt til å melde fra

Dersom en som arbeider i barnehagen får mistanke om eller kjennskap til at et enkelt barn, eller flere i en barnegruppe ikke har et trygt og godt barnehagemiljø, har vedkommende plikt til å varsle styrer.

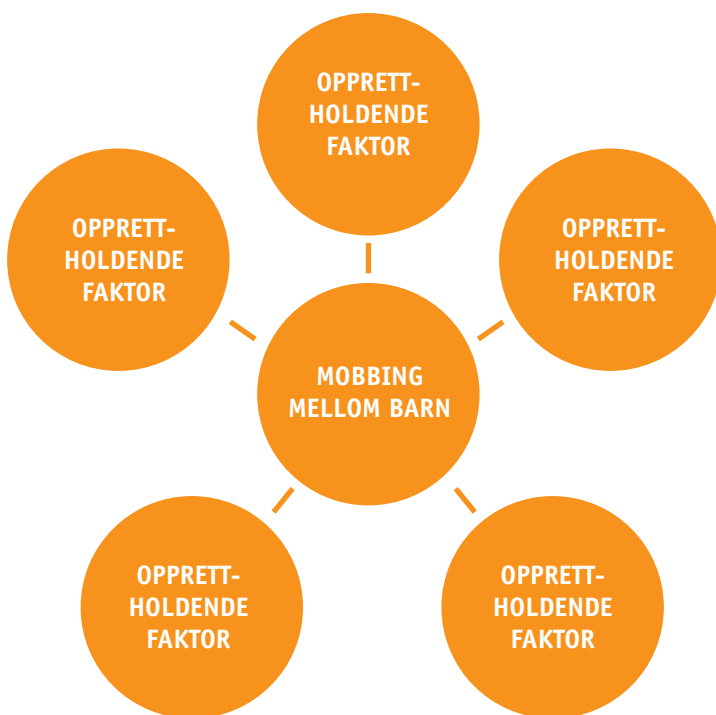
Styrer har plikt til å melde fra til barnehageeier i alvorlige tilfeller.

3. Plikt til å undersøke

Barnehagen har en undersøkelsesplikt dersom barnet selv eller foreldrene sier ifra om at barnet ikke har et trygt og godt barnehagemiljø. Målet for barnehagens undersøkelse må være og få tilstrekkelig informasjon til å kunne vurdere og iverksette tiltak. Barnehagen skal innhente informasjon fra foreldrene og barnet gjennom samtaler, og observere samspillet i gruppa og barnets relasjoner.

Barnehagen må se på rutinene de har for å fremme et trygt og godt barnehagemiljø, kartlegge på nytt og være åpne for å se saken med nye øyne. I en undersøkelsesfase er det viktig å lytte til barnas stemme og ha en åpen og god dialog med involverte foreldre.

Pedagogisk analyse skal brukes til å samle inn og anvende data som grunnlag for å finne fram til hvilke faktorer som opprettholder utfordringene. Metoden skal i tillegg sikre egnede tiltak med utgangspunkt i forskningsgrunnlag, erfaringer og kontekst.



Figur: Analyse av opprettholdende faktor (T. Nordahl)

4. Plikt til å sette inn tiltak og utarbeide aktivitetsplan

Barnehagen skal iverksette tiltak for å sikre at barnet eller barna har et trygt og godt barnehagemiljø. Det skal lages en skriftlig plan (se s.).

Aktivitetsplanen varer så lenge barnet ikke har et trygt og godt barnehagemiljø.

Å følge lovkravene i kapittel VIII forutsetter at de ansatte har oppdatert og tilstrekkelig kompetanse om hva som fremmer et psykososialt barnehagemiljø og som hindrer mobbing og andre krenkelser. Når det generelle arbeidet med å fremme et godt og trygt barnehagemiljø ikke er nok, utløses aktivitetsplikten

Etter at de ansatte har avdekket og undersøkt, observert, vurdert og kartlagt situasjonen på nytt, har de en plikt til å sette inn tiltak og følge opp slik at barnet får et trygt og godt barnehagemiljø så fort som mulig.

Tiltakene som iverksettes skal være kunnskapsinformerte, og barnets beste skal vurderes og vektet opp mot andre momenter. Behovene og forutsetningene til barnet, og kunnskap om barnets utvikling er utgangspunktet for hvordan man skal vurdere hva som er til det beste for barnet.

Momenter i en vurdering av hva som er barnets beste kan være:

- barnets syn og meninger
- identiteten, karaktertrekk og egenskaper til barnet
- familiemiljø og nære relasjoner
- barnet sin rett til vern, omsorg og trygghet
- sårbarheten til barnet
- den fysiske og psykiske helsen til barnet
- barnets rett til utdanning og helsehjelp

Synspunktene til barnet skal tillegges behørig vekt i samsvar med barnets alder og modenhet jf. Barnekonvensjonen. Ulike momenter i vurderingen av hvor stor vekt man skal legge barnets synspunkt, kan være:

- alder og modenhet til barnet
- hvor sterke ønsker barnet har
- om dette er et ønske barnet har holdt fast på over lengre tid
- hvilken type spørsmål det gjelder
- om barnet har forståelse for konsekvensene av ønsket sitt

Tiltak kan settes inn både på individ-, gruppe- og systemnivå. Tiltak handler i hovedsak om veiledning, støtte og involvering i hverdags situasjoner, lek og samspill. Om iverksatte tiltak ikke fungerer som ønsket, må det undersøkes, observeres og kartlegges på nytt for å finne nye tiltak.

Utfordringene, målene, tiltakene, hvordan og hvem som har ansvaret for oppfølgingen skal skriftliggjøres i en aktivitetsplan (se mal vedlegg)



Vi trenger voksne som viser at de er glad i oss på en måte som gjør at vi blir trygge Vi trenger voksne som er «snille i ansiktet og kroppen»

Eksempler på tiltak kan være:

- organisere barnegruppen på en annen måte
- endre lekegrupper, aktiviteter, fysiske læringsmiljø for å bryte handlingsmønster
- ansatte deltar i leken for å hjelpe barn inn i lek ved å ta utgangspunkt i barnets styrker, ferdigheter, kompetanse og interesse i barnegruppa
- lage mindre lekegrupper for å etablere vennskap og øve på hensiktsmessige samspillmønster
- sette ord på handlinger og fremme gode holdninger
- veilede og involvere barna i konflikter
- sette ord på følelser og intensjoner
- vise i ord og handling at mangfold er en ressurs for fellesskapet
- speile barnets følelser
- øve på å ta andres perspektiv

Øke bevissthet over egen rolle ved å:

- innføre en god og trygg tilbakemeldingskultur
- sette av tid til kritisk refleksjon over egen praksis, holdninger og syn på barn
- jobbe med egen lekkompetanse og relasjonskompetanse
- fremme god ledelse av barnegrupper
- ha en autoritativ voksenstil

8.3. Aktivitetsplan

De ansatte er pålagt å utarbeide en aktivitetsplan når de blir gjort oppmerksomme på en gjentakende uønsket handling. Kravene til planen er en lovfesting av hva som regnes å være en forsvarlig praksis i barnehagen.

En del av prosessen er å evaluere underveis, endre og gjøre justeringer for å finne målrettede tiltak som virker. En krittliggjort aktivitetsplan sikrer oversikt og forpliktelse. Barnehagen må fortsette å sette inn tiltak og dokumentere underveis, helt til de ser at barnet har det trygt og godt igjen. Da har barnehagen oppfylt aktivitetsplikten.

Aktivitetsplanen skal inneholde:

1. hvilke problemer tiltakene skal løse – mål
2. hvilke tiltak barnehagen har planlagt – metode
3. når tiltakene skal gjennomføres – tidspunkt

4. hvem som skal gjennomføre tiltakene – ansvarlig
5. når tiltakene skal evalueres – tidspunkt
6. (avslutte saken om målene er nådd eller justere tiltakene)

En aktivitetsplan skaper involvering av foreldrene og i enkelte tilfeller også andre instanser. Det kan vurderes å involvere mobbeombudet hvis saken ikke blir løst.



9. SKJERPET AKTIVITETSPLIKT § 43

Det er grunnleggende i strid med en ansatts rolle å krenke et barn. Dette er et grovt tillitsbrudd og en helt uakseptabel adferd for en ansatt. (Øystein Stette, 2020).

De som arbeider i barnehage, har en maktposisjon overfor barna, og dette maktforholdet skal ikke misbrukes. De ansatte må jevnlig diskutere hvor grensene går. Våger de for eksempel å si ifra hvis de opplever at en kollega bidrar til å forsterke barns manglende status eller legitimerer andre barns holdninger til barnet?

Ansatte skal varsle og melde fra til styrer om de får mistanke om eller kjennskap til at en kollega krenker barn. Det er ingen nedre terskel for plikten til å melde fra. Styrer melder fra til eier/myndighet og hvis det er en styrer som krenker et barn skal den ansatte melde fra til eier/myndighet direkte. Handlingsplikten inntreffer og undersøkelse og tiltak skal iverksettes straks. Tiltak rettet mot den ansatte styres av arbeidsrettslige regler.

10. KONTINUITET OG ANSVAR FOR OPPFØLGING

Barnehagemyndigheten har en veiledende rolle overfor alle barnehagene om det nye regelverket. Eier har ansvar for at alle ansatte har kompetanse. Barnehagemyndigheten fører tilsyn med at barnehagene etterlever regelverket.

Det er styrer ved den enkelte barnehage som har det overordnede ansvar for å sette i verk nødvendige lokale rutiner og tiltak for å sikre at barna i barnehagen har et trygt og godt barnehagemiljø.

Styrer:

- ansvar for å sikre at personalet har nødvendig kompetanse
- ansvar for at Plan for trygt og godt barnehagemiljø gjennomgås med personalet årlig
- ansvar for å gjøre planen kjent for nytilsatte og vikarer
- informere om planen på foreldremøter

Pedagogisk leder:

- ansvar for at Plan for trygt og godt barnehagemiljø blir arbeidet med på avdelingene
- ansvar for å informere og veilede de andre ansatte på avdelingen

Hele personalet:

- alle har ansvar for å arbeide i henhold til planen

Alle ansatte har plikt til å varsle styrer så raskt som mulig ved mistanke om eller kjennskap til at et barn utestenges, mobbes, blir utsatt for vold, diskrimineres eller trakasseres. Undersøkelse og tiltak må iverksettes.

Barnehagen har i rutiner for internkontroll et forsvarlig system for håndtering av meldinger slik at varsel kan registreres og følges opp i tråd med regelverket. Viser det seg at hendelsen er gjentakende og det har blitt et mønster, må det opprettes en sak og utarbeides en aktivitetsplan. I alvorlige tilfeller skal styrer melde fra til eier/barnehagemyndighet.

11. VEDLEGG

PROSEDYRE MOBBING /KRENKELSER

Den som observerer mobbing/krenkelses, snakker med barnet/barnas om hendelsen.

Den som observerte mobbing/krenkelses, informerer raskt pedagogisk leder og styrer.

Pedagogisk leder undersøker saken; barnas perspektiv og hvordan voksne forholdt seg, og sammenfatter barnet/barna sin stemme med personalet sin observasjon.

Styrer/assisterende styrer evt. pedagogisk leder vurderer om foreldrene informeres umiddelbart eller ved henting.

Styrer innkaller involverte foreldrene til en samtale der man

- drøfter hvilke tiltak som skal iverksettes med foreldrene
- drøfter hva skal de ulike partene kan bidra med

Øvrige ansatte orienteres/veiledes

Aktivitetsplan utarbeides

Vurder om det er behov for flere samtaler med barnet/barna

Nytt tidspunkt for oppfølgingsamtale med foreldrene avtales

Evaluering av tiltaksplan og evt. justering av tiltak med dokumentasjon

Ny informasjon / samtale med foreldrene om status per dags dato. Tett dialog med foreldrene bør skje kontinuerlig til saken er løst.

Råd/støtte kan søkes hos administrasjonen/PPT/Småbarnsteam

Foreldrene skal ha kopi av aktivitetsplan og referat fra samarbeidsmøte.

For dokumentasjon:

- logg – beskrivelse av situasjoner
- referat fra alle møter
- observasjon av ansatte og barn
- aktivitetsplan som viser varighet og innhold
- evaluering – som viser hva som fungerte og ikke, samt videre oppfølging og avtaler



AKTIVITETSPLAN FOR BARNEHAGEN

– skriftlig plan for tiltak

Plannummer: _____ Dato: _____

Aktivitetsplanen gjelder for

Barnets navn: _____

Fødselsdato: _____

Barnehage, avdeling: _____

Husk at **barnets beste** skal være et grunnleggende hensyn i barnehagens vurdering av tiltak. Dette samsvarer ikke nødvendigvis med hva barnet selv eller foresatte ønsker. Barnehagen må gjøre en selvstendig vurdering basert på faglig kompetanse av hvilke tiltak som er til det beste for det enkelte barn – og begrunne dette.

Utfordring, hvilke problem skal tiltakene løse			
Tiltak med begrunnelse Hva/hvordan/hvorfor – vær konkret. Tiltakene skal velges på grunnlag av en konkret og faglig vurdering. (Barnets styrker, sårbarhet, barnets stemme-medvirkning observasjon, kartlegging, pedagogisk analyse, analyse)	Ansvarlig Hvem skal gjennomføre tiltakene?	Tids-perspektiv Når skal tiltaket gjennomføres? Varighet?	Evaluering Når skal tiltaket evalueres?
Tiltak 1			
Begrunnelse for tiltaket / barnets beste – vurdering:			
Tiltak 2			
Begrunnelse for tiltaket / barnets beste – vurdering:			
Tiltak 3			
Begrunnelse for tiltaket / barnets beste – vurdering:			

REFERAT FRA SAMARBEIDSMØTE

mobbing/krenkelser i barnehagen

Barnehage: _____

Dato: _____

Tidspunkt: _____

Tilstede: _____

Hva saken gjelder:

Henvendelse fra foreldre datert:



Tiltak	Ansvar:	Barnets stemme (hva sier barnet/barna)

Dato for oppfølgingsmøte: _____

Sted: _____

Tid: _____

Underskrift foreldre

Underskrift styrer



REFLEKSJONSSPØRSMÅL

KAP. 8 I LOV OM BARNEHAGER

- Hvordan ser du at et barn har det trygt og godt i din barnehage?
- Personalet har et særlig ansvar for å ivareta barn med sårbarhet
Hvilke faktorer kan øke barns sårbarhet, og hva kan være kjennetegn på sårbarhet?
- Hvordan kan dine holdninger til ulike barn påvirke din måte og se og møte de på?
- Loven sier at man skal nulltoleranse for krenkelser. Hva er en krenkelse?
- I Barnehageloven står det at den voksne skal gripe inn ved krenkelser. Hva er gode måter å gripe inn på i din barnehage?
- Alle som arbeider i barnehagen, uansett funksjon eller stilling, plikter å gripe inn og melde fra.
Hvordan sikrer dere at alle ansatte i barnehagen har kompetanse til å følge med, oppdage og gripe inn på en god måte ved krenkelser?

FØLGE MED OG MELDE FRA

- Hvordan følger dere med på barnas psykososiale miljø?
- Hva gjør en ansatt som følger med i ulike situasjoner, for eksempel utelek, under måltider, i garderoben og i samlingsstunder?
- Hvor og i hvilke situasjoner er det særlig viktig å følge med i deres barnehage?
- Hvordan jobber dere systematisk med å vurdere om barna har det trygt og godt i barnehagen?
- Hvilke rutiner har dere for å melde fra dersom dere blir kjent med at et barn ikke har det trygt og godt?

SKRIFTLIG PLAN

- Hva skal til for at en plan skal være et nyttig verktøy?
- I planen skal dere beskrive hvilket problem tiltakene skal hjelpe med. Hvordan kan dere i deres plan vise barnets utfordringer og barnehagens tiltak på en god måte?
- Hvem bør delta i møter hvor planer for enkeltbarn drøftes?
- Hvor lenge bør et barn ha en plan?
- Hva gjør barnehagen din dersom foreldrene ikke ønsker at barnet skal ha en plan?

SKJERPET PLIKT

- Hvordan kan barn oppleve at ansatte krenker dem i barnehagen?
- Hva skal til for at du skal melde ifra til styreeren om en bekymring?
- Hvordan melder du fra om krenkelser fra en kollega til styrer og barnehageeier/myndighet?
- Hvordan ønsker du som ansatt å bli ivaretatt dersom en kollega melder fra om deg?

BARNEHAGEMYNDIGHETEN SIN ROLLE

Kommunen er ikke formell klageinstans og Statsforvalteren er ikke håndhevingsinstans for saker om trygt og godt barnehagemiljø. Likevel har kommunen en viktig rolle og må forvente å få henvendelser fra foreldre til barn i barnehage.

- Hvem skal foreldre ta kontakt med dersom de ikke opplever at barnehagen følger opp?
- Hvordan følger kommunen opp en slik henvendelse? Hva kan være aktuelle tiltak?
- Hva kan være aktuelle kilder til informasjon og god risikovurdering for å påse at barnehagene oppfyller sin aktivitetsplikt?
- Hvordan sikrer dere et likeverdig og godt tverrfaglig samarbeid?
- Hvordan kan dere tydeliggjøre sammenhengen mellom innhold i Rammeplanen og arbeidet med å fremme et trygt og godt barnehagemiljø?



Referanser

Barn i risiko – Øyvind Kvello, 2007

Barnehageloven og forskrifter, Jens Kristian Jebsen 2022

Den autoritative voksenrollen i barnehage og skole, Pål Roland 2021

Grunnlagsdokument for arbeidet med barnehage-, skolemiljø, mobbing og andre krenkelser, Utdanningsdirektoratet

Hele barnet, hele løpet; Mobbing i barnehagen, Forskningsrapport 2015

Mobbeatferd i barnehagen, Idsøe og Roland, 2017

Ny mobbelov for barnehager, Øystein Stette 2021

På vei mot en ny forståelse av mobbing, Ingrid Lund, Kovac & Helgeland, 2017

Rammeplanen, 2017

Samarbeid mot mobbing i barnehagen, Lund og Helgeland, 2018

Se barnet innenfra, Barndtzæg, Torsteinson og Øiestad, 2013

Språk i barnehagen – mye mer enn bare prat, Utdanningsdirektoratet 2017

Trygg før 3, Drugli m fl.

Trygt for oss - Forandringsfabrikken Kunnskapssenter, 2022

